


# Εσωτερικός Κανονισμός Λειτουργίας

3<sup>ο</sup> Γυμνάσιο Ναυπάκτου

2024-2025

ΤΑΥΤΟΤΗΤΑ ΤΟΥ ΣΧΟΛΕΙΟΥ		
	<b>3<sup>ο</sup> ΓΥΜΝΑΣΙΟ ΝΑΥΠΑΚΤΟΥ</b>	<b>Διεύθυνση Δευτεροβάθμιας Εκπαίδευσης Αιτωλ/νίας</b>
	Κωδικός Σχολείου (ΥΠΑΙΘ)	<b>0109025</b>

ΣΤΟΙΧΕΙΑ			
Έδρα του Σχολείου		Λυγιάς Ναυπάκτου, Τ.Κ. 30300, Ναύπακτος	
Τηλέφωνο	2634029123		
e-mail	mail@3gym-nafpakt.ait.sch.gr	Ιστοσελίδα	<a href="http://3gym-nafpakt.ait.sch.gr/school/">http://3gym-nafpakt.ait.sch.gr/school/</a>
Διευθυντής Σχολικής Μονάδας		Ιωάννου Χρήστος	
Υποδιευθυντές		Τσιάρα Γεωργία	
Πρόεδρος Συλλόγου Γονέων/Κηδεμόνων		Αναμένεται ο ορισμός μετά από τις εκλογές.	
Πρόεδρος Δεκαπενταμελούς Μαθητικού Συμβουλίου		Ζησιμόπουλος Θεόδωρος	
Εκπρόσωπος Δήμου Ναυπακτίας		Αναμένεται ο ορισμός από τον Δήμο Ναυπακτίας	

## Περιεχόμενα

<b>Εισαγωγή</b> .....	2
<i>Σύνταξη, έγκριση και τήρηση του Κανονισμού.</i> ....	2
<b>1. Βασικές αρχές και στόχοι του Εσωτερικού Κανονισμού Λειτουργίας</b> .....	3
<b>2. Λειτουργία του Σχολείου</b> .....	3
<i>I. Διδακτικό ωράριο.</i> .....	3
<i>II. Προσέλευση στο σχολείο</i> .....	3
<i>III. Παραμονή στο σχολείο</i> .....	4
<i>IV. Αποχώρηση από το σχολείο</i> .....	4
<i>V. Ωρολόγιο Πρόγραμμα του Σχολείου.</i> .....	4
<i>VI. Απουσίες μαθητών</i> .....	4
<i>VII. Διαδικασίες ενημέρωσης μαθητών, γονέων και κηδεμόνων</i> .....	4
<b>3. Σχολική και Κοινωνική Ζωή</b> .....	5
<i>I. Φοίτηση.</i> .....	5
<i>II. Ποιότητα Σχολικού χώρου</i> .....	5
<i>III. Διάλειμμα.</i> .....	5
<i>IV. Εμφάνιση</i> .....	5
<i>V. Συμπεριφορά - Δικαιώματα – Υποχρεώσεις</i> .....	5
<i>VI. Άλλα θέματα.</i> .....	9
<i>VII. Παιδαγωγικός έλεγχος-Πρόληψη φαινομένων βίας.</i> .....	9
<i>VIII. Σχολικές Δραστηριότητες</i> .....	10
<i>IX. Απώλεια αντικειμένων αξίας</i> .....	10
<b>4. Επικοινωνία και Συνεργασία Γονέων/Κηδεμόνων-Σχολείου</b> .....	10
<i>I. Σημασία της επικοινωνίας και της συνεργασίας Σχολείου-οικογένειας</i> .....	10
<i>II. Σύλλογος Γονέων και Κηδεμόνων</i> .....	11
<i>III. Σχολικό Συμβούλιο</i> .....	11
<i>IV. Η σημασία της σύμπραξης.</i> .....	11
<b>5. Πολιτική του Σχολείου για την προστασία από πιθανούς κινδύνους</b> .....	12
<b>6. Διαδικασίες διασφάλισης της εφαρμογής του</b> .....	14
<i>Πηγές</i> .....	15

### Εισαγωγή

Ο Σχολικός Κανονισμός αποτελεί απαραίτητη προϋπόθεση για την εύρυθμη λειτουργία και την εκπλήρωση της αποστολής του σχολείου. Είναι εναρμονισμένος προς την Ελληνική Εκπαιδευτική Νομοθεσία και καθορίζει τα όρια των δικαιωμάτων και των υποχρεώσεων εκπαιδευτικών, μαθητών και γονέων.

Η σύνταξη και εφαρμογή του Σχολικού Κανονισμού διαπνέεται από τις αρχές της δημοκρατικής σχολικής διοίκησης και να αποσκοπεί στην αυτοδέσμευση των μελών της εκπαιδευτικής κοινότητας, που είναι απαραίτητη για την προστασία των δικαιωμάτων τους. Αποβλέπει στη διαμόρφωση ενός παιδαγωγικού και διδακτικού κλίματος το οποίο θα εξασφαλίζει τη συνεργασία των μελών της σχολικής κοινότητας, χωρίς εντάσεις και συγκρούσεις, με αμοιβαίο σεβασμό, με ανοχή και αναγνώριση. Η δημοκρατική οργάνωση της σχολικής κοινότητας προϋποθέτει κανόνες, όρια, κατανομή ρόλων και ευθυνών, ιεραρχική διάρθρωση της ομάδας αλλά και συναίνεση, συμμετοχή και αποδοχή των διαφορών και του πλουραλισμού των απόψεων.

Κάθε μαθητής είναι μια ξεχωριστή και ανεπανάληπτη προσωπικότητα που δικαιούται να την εκφράζει και να την αναπτύσσει ελεύθερα μέσα στην ομάδα. Το άτομο καταξιώνεται ως μέλος της ομάδας. Έχει το δικαίωμα να απαιτεί το σεβασμό και τη δυνατότητα να αναπτύσσει δημιουργικές πρωτοβουλίες. Παράλληλα, οφείλει να επιδεικνύει υπευθυνότητα και να αναγνωρίζει στους άλλους τα ίδια δικαιώματα.

### **Σύνταξη, έγκριση και τήρηση του Κανονισμού.**

Με τον όρο Εσωτερικός Κανονισμός Λειτουργίας του σχολείου νοείται το σύνολο των όρων και των κανόνων που αποτελούν προϋποθέσεις για να πραγματοποιείται ανενόχλητα, μεθοδικά και αποτελεσματικά το έργο του σχολείου. Επιπλέον, ο Εσωτερικός Κανονισμός Λειτουργίας του σχολείου αποτελεί σημαντικό παιδαγωγικό μέσο που βοηθά στην ομαλή σχολική ζωή, στη συνεργασία, στην αλληλεγγύη, στον δημοκρατικό διάλογο και στην αποδοχή της διαφορετικότητας.

Σκοπός του Εσωτερικού Κανονισμού Λειτουργίας του σχολείου είναι η θεμελίωση ενός πλαισίου που υποστηρίζει το εκπαιδευτικό έργο συμβάλλοντας στην απρόσκοπτη συμμετοχή όλων στην εκπαιδευτική διαδικασία, στη διαμόρφωση κλίματος που στηρίζει την ολόπλευρη ανάπτυξη της προσωπικότητας των μαθητών/τριών καλλιεργώντας δεξιότητες, όπως η δημιουργικότητα, ο αυτοέλεγχος, η συνεργασία, η ενσυναίσθηση, η αλληλεγγύη, ο αμοιβαίος σεβασμός, η αποδοχή της διαφορετικότητας, η περιβαλλοντική συνείδηση, και στην εξασφάλιση της σωματικής ασφάλειας και της συναισθηματικής πλήρωσης όλων των μελών της σχολικής κοινότητας.

Ο Εσωτερικός Κανονισμός Λειτουργίας συντάσσεται ύστερα από εισήγηση του/της Διευθυντή/ντριας- Προϊσταμένου/ης της σχολικής μονάδας και με τη συμμετοχή όλων των μελών του Συλλόγου Διδασκόντων, των μελών του Διοικητικού Συμβουλίου του Συλλόγου Γονέων και Κηδεμόνων, καθώς και εκπροσώπου του οικείου Δήμου. Στις σχολικές μονάδες της Δευτεροβάθμιας Εκπαίδευσης στη διαδικασία του προηγούμενου εδαφίου συμμετέχει και το Προεδρείο του δεκαπενταμελούς μαθητικού συμβουλίου.

Ο Εσωτερικός Κανονισμός Λειτουργίας κοινοποιείται στην οικεία Διεύθυνση Εκπαίδευσης,

εγκρίνεται από τον/την Σύμβουλο Εκπαίδευσης Παιδαγωγικής Ευθύνης του Σχολείου και τον/τη Διευθυντή/ντρια Εκπαίδευσης.

Ο Εσωτερικός Κανονισμός Λειτουργίας κάθε σχολικής μονάδας κοινοποιείται σε όλους τους γονείς/κηδεμόνες και αναρτάται στον ιστότοπο του σχολείου, αμέσως μετά την έγκριση αυτού. Η ακριβής τήρησή του αποτελεί ευθύνη και υποχρέωση της Διεύθυνσης του σχολείου, των εκπαιδευτικών, των μαθητών/τριών και των γονέων/κηδεμόνων/ασκούντων την επιμέλεια.

## **1. Βασικές αρχές και στόχοι του Εσωτερικού Κανονισμού Λειτουργίας**

Το Σχολείο αποτελεί μια δημοκρατικά οργανωμένη κοινότητα που διασφαλίζει τη συνεργασία των μελών του χωρίς εντάσεις και συγκρούσεις αλλά με αμοιβαίο σεβασμό και αποδοχή της προσωπικότητας κάθε μέλους της σχολικής κοινότητας.

Ο Κανονισμός, περιλαμβάνει όρους και κανόνες, κατανομή αρμοδιοτήτων και ευθυνών, δικαιωμάτων και υποχρεώσεων, για όλα τα μέλη της σχολικής κοινότητας, οι οποίοι αφενός εμπεδώνουν τη δημοκρατική λειτουργία του σχολείου και αφετέρου διαμορφώνουν ένα παιδαγωγικό και διδακτικό κλίμα που διευκολύνει την απρόσκοπτη, μεθοδική και αποτελεσματική λειτουργία του.

Μέσω των συμφωνημένων όρων και κανόνων του Κανονισμού του Σχολείου επιδιώκεται:

- Η εξασφάλιση της σωματικής και συναισθηματικής ασφάλειας όλων των μελών της σχολικής κοινότητας.
- Η διαμόρφωση προσωπικοτήτων που λειτουργούν υπεύθυνα, σέβονται τις ελευθερίες των άλλων και συνεργάζονται αρμονικά μεταξύ τους.
- Η θεμελίωση ενός πλαισίου που υποστηρίζει το εκπαιδευτικό έργο και την απρόσκοπτη συμμετοχή όλων στην εκπαιδευτική διαδικασία.
- Η διαμόρφωση κλίματος που στηρίζει την ολόπλευρη ανάπτυξη της προσωπικότητας του/της κάθε μαθητή/τριας, αλλά και όλων των μελών της σχολικής κοινότητας.
- Η δημιουργία εύρυθμων, ευχάριστων και αποδοτικών συνθηκών διδασκαλίας, μάθησης και εργασίας.

## **2. Λειτουργία του Σχολείου**

### ***I. Διδακτικό ωράριο***

Η έναρξη, η λήξη, η διάρκεια μαθημάτων του υποχρεωτικού προγράμματος και τα διαλείμματα καθορίζονται από σχετική απόφαση του ΥΠΑΙΘΑ. Το διδακτικό έτος ορίζεται από την 1η Σεπτεμβρίου κάθε έτους και λήγει την 30<sup>η</sup> Ιουνίου του επόμενου έτους.

### ***II. Προσέλευση στο σχολείο***

Οι μαθητές προσέρχονται στο σχολείο πριν από την έναρξη των μαθημάτων. Η έγκαιρη προσέλευση των μαθητών/τριών στο σχολείο, η αποχώρησή τους καθώς και η τακτική και ανελλιπή φοίτηση αποτελούν βασικά στοιχεία της εκπαιδευτικής διαδικασίας.

Οι μαθητές/τριες προσέρχονται στο σχολείο πριν από την έναρξη των μαθημάτων, ενώ όσοι/ες προσέρχονται με καθυστέρηση παραμένουν σε καθορισμένο, εκ των προτέρων, χώρο στο σχολείο και εισέρχονται στην τάξη τους, μετά την ολοκλήρωση της διδακτικής ώρας.

Η καθυστερημένη προσέλευση μαθητή/τριας μετά την είσοδο του/της εκπαιδευτικού στην αίθουσα θεωρείται απουσία.

### **III. Παραμονή στο σχολείο**

Οι μαθητές πρέπει να εισέρχονται στην τάξη αμέσως μόλις χτυπήσει το κουδούνι. Οι θέσεις των μαθητών μέσα στην αίθουσα διδασκαλίας καθορίζονται σε συνεργασία με τον υπεύθυνο καθηγητή του τμήματος. Αλλαγή θέσης επιτρέπεται μετά από συνεννόηση με τον υπεύθυνο καθηγητή.

Κατά τη διάρκεια των μαθημάτων κανένας μαθητής, από τους προσελθόντες στο σχολείο, δεν επιτρέπεται να απουσιάζει αδικαιολόγητα από την αίθουσα διδασκαλίας. Οι μαθητές οφείλουν να έχουν οπωσδήποτε μαζί τους τα απαραίτητα για κάθε μάθημα βιβλία και τετράδια.

Κατά τη διάρκεια του μαθήματος οι μαθητές δεν ενοχλούν με ψιθύρους, συζητήσεις, γέλια ή οποιοδήποτε άλλο τρόπο. Δεν επιτρέπεται να διαταράσσουν τη ροή του μαθήματος και να παρεμποδίζουν την εκπαιδευτική διαδικασία. Επίσης, δεν απασχολούνται με την προετοιμασία άλλου μαθήματος ή με άσχετες προς το μάθημα ενασχολήσεις. Δεν επιτρέπεται η κατανάλωση τροφίμων και ποτών (εκτός νερού) στην αίθουσα διδασκαλίας.

### **IV. Αποχώρηση από το σχολείο**

Οι μαθητές/τριες δεν επιτρέπεται να αποχωρήσουν από το σχολείο πριν από τη λήξη των μαθημάτων, χωρίς άδεια. Αν παρουσιαστεί ανάγκη έκτακτης αποχώρησης, κατά τη διάρκεια του σχολικού ωραρίου (π.χ. ασθένεια), ενημερώνεται ο/η γονέας/κηδεμόνας/ασκών την επιμέλεια για να παραλάβει το παιδί του/της, εφόσον αυτό είναι ανήλικο, και το παραλαμβάνει αφού πρώτα ενυπόγραφα δηλώσει ενώπιον της Διεύθυνσης της σχολικής μονάδας το γεγονός αυτό.

### **V. Ωρολόγιο Πρόγραμμα του Σχολείου**

Το Σχολείο μας εφαρμόζει το Ωρολόγιο Πρόγραμμα, όπως αυτό ορίζεται από τις εγκυκλίους του ΥΠΑΙΘΑ. Οι γονείς/κηδεμόνες ενημερώνονται έγκαιρα για προγραμματισμένες ή έκτακτες (γνωστές όμως εκ των προτέρων) αλλαγές που προκύπτουν στο Ωρολόγιο Πρόγραμμα, κατά της διάρκεια του σχολικού έτους, όπως επίσης και αλλαγές που σχετίζονται με αλλαγή διδασκόντων/ουσών ως προς τα γνωστικά αντικείμενα.

### **VI. Απουσίες μαθητών**

Για την τακτική παρακολούθηση της φοίτησης των μαθητών/ριών και την προσκόμιση των δικαιολογητικών σε περίπτωση απουσίας ευθύνονται εξ ολοκλήρου οι γονείς/ κηδεμόνες τους.

### **VII. Διαδικασίες ενημέρωσης μαθητών, γονέων και κηδεμόνων**

Η ενημέρωση μαθητών, γονέων και κηδεμόνων γίνεται μέσω των ακόλουθων τρόπων:

- Ηλεκτρονική αλληλογραφία.
- Ενημερωτικών σημειωμάτων ή/και βεβαιώσεων για την πραγματοποίηση εκπαιδευτικών εκδρομών, για την παρακολούθηση εκπαιδευτικών θεαμάτων κ.λπ.
- Τηλεφωνικά, σε έκτακτες περιπτώσεις.
- Μέσω της επίσκεψής τους στο σχολείο στις προγραμματισμένες, από τον Σύλλογο Διδασκόντων/ουσών, ημέρες και ώρες.

### 3. Σχολική και Κοινωνική Ζωή

#### I. Φοίτηση:

Η φοίτηση των μαθητών/ριών, σύμφωνα με την ισχύουσα νομοθεσία, είναι καθήκον και υποχρέωση τους. Η συμμετοχή τους οφείλει να είναι τακτική, ενεργός και συστηματική. Η ελλιπής φοίτησή τους, και μάλιστα χωρίς σοβαρό λόγο, δυσχεραίνει τόσο το σχολικό έργο όσο και την πρόδοό τους.

#### II. Ποιότητα Σχολικού χώρου

Η συνεργασία όλων είναι απαραίτητη, για να διατηρηθεί ένα καθαρό και ευχάριστο σχολικό περιβάλλον, κατάλληλο για μάθηση. Για την επιτυχία αυτού του σκοπού οι μαθητές:

- Σέβονται την κινητή και ακίνητη περιουσία του Σχολείου καθώς και το φυσικό περιβάλλον της αυλής του Σχολείου.
- Δεν ρυπαίνουν τον σχολικό χώρο, δεν γράφουν σε θρανία και τοίχους, χρησιμοποιούν τα καλάθια απορριμμάτων.
- Διατηρούν το θρανίο τους καθαρό, σε άριστη κατάσταση.

Ένας από τους στόχους του σχολείου είναι η καλλιέργεια της αίσθησης της ευθύνης στους/στις μαθητές/τριες σε ό,τι αφορά την ποιότητα του σχολικού χώρου. Καθαρά και συντηρημένα κτίρια - αίθουσες, εργαστήρια, παραρτήματα, ο αύλειος χώρος- διαμορφώνουν τον περιβάλλοντα χώρο μέσα στον οποίο είναι δυνατόν να καλλιεργηθεί η ψυχή του/τις μαθητή/τριας. Φθορές, ζημιές και κακή χρήση της περιουσίας του σχολείου αποδυναμώνουν τις εκπαιδευτικές δυνατότητές του και οδηγούν στην αντίληψη της απαξίωσης της δημόσιας περιουσίας. Στις περιπτώσεις εκείνες, όπου αποδεδειγμένα η φθορά/καταστροφή, μερική ή ολική, σχολικών κτιρίων, χώρων και παραρτημάτων αυτών, καθώς και υλικοτεχνικής υποδομής και εξοπλισμού εντός αυτών, αποδίδεται σε συγκεκριμένο/η μαθητή/τρια, ο/η τελευταίος/α ελέγχεται για τη συμπεριφορά αυτή και η δαπάνη αποκατάστασης βαρύνει τον γονέα/κηδεμόνα του/της ή τον/την ίδιο/ίδια, αν είναι ενήλικος/η. Συγκεκριμένα, η Διεύθυνση της σχολικής μονάδας καλεί τον ίδιο τον/τη μαθητή/τρια που είναι ενήλικος/η ή τον γονέα/κηδεμόνα/ασκούντα την επιμέλεια στον οποίο αποδεδειγμένα αποδίδεται η ζημία και του ζητάει να την αποκαταστήσει, μέσα σε προθεσμία πέντε (5) ημερών. Στην περίπτωση που δηλώσουν ότι δεν προτίθενται να αποκαταστήσουν τη ζημία, τότε η Διεύθυνση της σχολικής μονάδας το γνωστοποιεί στον οικείο Δήμο ή στη Σχολική Επιτροπή, σύμφωνα με τα οριζόμενα στο άρθρο 28 του ν. 5056/2023. Ο Δήμος ή η Σχολική Επιτροπή οφείλει να ζητήσει και να λάβει τρεις (3) προσφορές για την αποκατάσταση της ζημίας και να διαλέξει την πιο οικονομική, συντάσσοντας προς τούτο σχετικό πρακτικό. Αφού ολοκληρωθούν οι εργασίες στη σχολική μονάδα, τότε ο οικείος Δήμος ή η Σχολική Επιτροπή που επιβαρύνθηκε με τη σχετική δαπάνη καλείται να αποστείλει το αποδεικτικό εξόφλησης είτε στον/στην ενήλικο/η μαθητή/τρια ή στους γονείς/κηδεμόνες του/της. Τους καλεί εντός προθεσμίας πέντε (5) ημερών να καταβάλουν το ποσό σε συγκεκριμένο λογαριασμό του Δήμου ή της Σχολικής Επιτροπής και γνωστοποιώντας τους, ταυτόχρονα, ότι σε περίπτωση μη καταβολής του θα υπάρξει σχετική βεβαίωση οφειλής από την αρμόδια οικονομική υπηρεσία του Δήμου και είσπραξή της, σύμφωνα με τα οριζόμενα στον ν. 4978/2022. Σε περίπτωση άρνησης, η σχετική δαπάνη βεβαιώνεται και ακολουθεί η διαδικασία είσπραξής της.

### **III. Διάλειμμα**

Κατά τη διάρκεια του διαλείμματος οι μαθητές/ριες οφείλουν να βγαίνουν στον αύλειο χώρο. Με την ολοκλήρωση κάθε διδακτικής ώρας, ο/η εκπαιδευτικός εξέρχεται τελευταίος/α, αφού κλειδώσει την αίθουσα.

Σε περίπτωση κακοκαιρίας ορίζονται από το Σύλλογο Διδασκόντων/ουσών οι πλέον κατάλληλοι χώροι για την παραμονή των μαθητών/ριών.

Δεν απομακρύνονται από το σχολικό χώρο για αγορά προϊόντων ή για οποιονδήποτε άλλο λόγο.

Δεν προσκαλούν φίλους τους μέσα στο χώρο του σχολείου.

Το διάλειμμα είναι χρόνος ανάπτυξης κοινωνικών σχέσεων αλλά και χρόνος ικανοποίησης σωματικών αναγκών (φαγητό, νερό, τουαλέτα). Οι μαθητές/ριες αλληλοεπιδρούν, παίζουν αρμονικά και για οποιοδήποτε πρόβλημα ή δυσκολία αντιμετωπίζουν, απευθύνονται στον εφημερεύοντα εκπαιδευτικό που βρίσκεται εκεί.

### **IV. Εμφάνιση**

Η εμφάνιση των μαθητών/τριών οφείλει να χαρακτηρίζεται από κοινά αποδεκτή ευπρέπεια. Για τη συμμετοχή τους στο μάθημα της γυμναστικής είναι απαραίτητη η αθλητική περιβολή, σε διαφορετική περίπτωση θα παραμένουν στο χώρο του μαθήματος και θα παίρνουν απουσία.

### **V. Συμπεριφορά - Δικαιώματα – Υποχρεώσεις**

#### **Ο Διευθυντής**

- Είναι υπεύθυνος, μαζί με τους εκπαιδευτικούς, για την καθαριότητα και αισθητική των χώρων του σχολείου, καθώς και για την προστασία της υγείας και ασφάλειας των μαθητών.
- Ενημερώνει τον Σύλλογο των Διδασκόντων/ουσών για την εκπαιδευτική νομοθεσία, τις εγκυκλίους και τις αποφάσεις που αφορούν τη λειτουργία του Σχολείου και την εφαρμογή των προγραμμάτων εκπαίδευσης.
- Συμβάλλει στη δημιουργία κλίματος δημοκρατικής συμπεριφοράς των διδασκόντων/ουσών και των μαθητών και είναι υπεύθυνος, σε συνεργασία με τους διδάσκοντες, για την τήρηση της πειθαρχίας.
- Απευθύνει στους διδάσκοντες, όταν είναι απαραίτητο, συστάσεις σε πνεύμα συναδελφικής αλληλεγγύης.
- Λαμβάνει μέριμνα για την εξασφάλιση παιδαγωγικών μέσων και εργαλείων, την καλή χρήση τους στη σχολική τάξη, τη λειτουργικότητα και την αντικατάστασή τους, σε περίπτωση φθοράς

#### **Οι εκπαιδευτικοί**

Οι εκπαιδευτικοί επιτελούν έργο υψηλής κοινωνικής ευθύνης. Στο έργο τους περιλαμβάνεται η εκπαίδευση –διδασκαλία, μάθηση και διαπαιδαγώγηση των μαθητών. Η πρόοδος, η οικονομική ανάπτυξη, ο πολιτισμός και η συνοχή της κοινωνίας εξαρτώνται σε μεγάλο βαθμό από την ποιότητα της εκπαίδευσης και κατ' επέκταση από τη συμβολή και την προσπάθεια των εκπαιδευτικών. Τα καθήκοντα και οι αρμοδιότητες των εκπαιδευτικών οφείλουν να εναρμονίζονται με τους στόχους αυτούς. Ειδικότερα οι εκπαιδευτικοί οφείλουν να:

- Διασφαλίζουν την ασφάλεια και την υγεία των μαθητών εντός του σχολείου, καθώς και κατά τις σχολικές εκδηλώσεις και εκδρομές.
- Αντιμετωπίζουν τους μαθητές με ευγένεια, κατανόηση και σεβασμό προς την προσωπικότητα



τους.

- Συμβάλουν στην διαμόρφωση ενός σχολικού κλίματος που δημιουργεί στους μαθητές αισθήματα ασφάλειας, εμπιστοσύνης και άνεσης να απευθύνονται στους εκπαιδευτικούς για βοήθεια όταν αντιμετωπίζουν τυχόν πρόβλημα.
- Αντιμετωπίζουν τους μαθητές με δημοκρατικό πνεύμα, ισότιμα και δίκαια και να μην κάνουν διακρίσεις υπέρ ή σε βάρος ορισμένων μαθητών.
- Καλλιεργούν και εμπνέουν σ' αυτούς, κυρίως με το παράδειγμά τους, δημοκρατική συμπεριφορά.
- Διδάσκουν στους μαθητές τα διάφορα γνωστικά αντικείμενα σύμφωνα με το ισχύον πρόγραμμα σπουδών και να διαπαιδαγωγούν και εκπαιδεύουν τους μαθητές σύμφωνα με τους σκοπούς και τους στόχους του εκπαιδευτικού μας συστήματος, με την καθοδήγηση των ΣΕΕ και των Στελεχών της διοίκησης της εκπαίδευσης
- Προετοιμάζουν το μάθημα της ημέρας έτσι ώστε να κινεί το ενδιαφέρον των μαθητών και να εφαρμόζουν σύγχρονες και κατάλληλες μεθόδους διδασκαλίας, με βάση τις ανάγκες των μαθητών και τις ιδιαιτερότητες των γνωστικών αντικειμένων.
- Αξιολογούν αντικειμενικά την πρόοδο και την επίδοση των μαθητών και ενημερώνουν σχετικά τους γονείς ή κηδεμόνες καθώς και τους ίδιους τους μαθητές.
- Ενδιαφέρονται για τις συνθήκες ζωής των μαθητών τους στην οικογένεια και στο ευρύτερο κοινωνικό περιβάλλον, λαμβάνουν υπόψη τους παράγοντες που επηρεάζουν την πρόοδο και τη συμπεριφορά των μαθητών τους και υιοθετούν κατάλληλες παιδαγωγικές ενέργειες, ώστε να αντιμετωπισθούν πιθανά προβλήματα.
- Ενθαρρύνουν τους μαθητές να συμμετέχουν ενεργά στη διαμόρφωση και λήψη αποφάσεων για θέματα που αφορούν τους ίδιους και το σχολείο και καλλιεργούν τις αρχές και το πνεύμα αλληλεγγύης και συλλογικότητας.
- Είναι συνεπείς στην προσέλευσή τους στο σχολείο και στην ώρα έναρξης και λήξης των μαθημάτων.
- Συνεργάζονται με τον/τη Διευθυντή/ρια, τους γονείς και τους αρμόδιους ΣΕΕ για την καλύτερη δυνατή παιδαγωγική αντιμετώπιση προβλημάτων συμπεριφοράς, σεβόμενοι την προσωπικότητα και τα δικαιώματα των μαθητών.
- Συμβάλλουν στην επιτυχία όλων των εκδηλώσεων που οργανώνονται από την τάξη και το Σχολείο.
- Ανανεώνουν και εμπλουτίζουν τις γνώσεις τους, σχετικά με τα διάφορα γνωστικά αντικείμενα και τις επιστήμες της αγωγής τόσο μέσω των διάφορων μορφών επιμόρφωσης και επιστημονικής παιδαγωγικής καθοδήγησης, που παρέχονται θεσμικά από το σύστημα της οργανωμένης εκπαίδευσης, όσο και με την αυτοεπιμόρφωση.
- Μεριμνούν για τη δημιουργία κλίματος αρμονικής συνεργασίας, συνεχούς και αμφίδρομης επικοινωνίας με τους γονείς και κηδεμόνες των μαθητών και τους ενημερώνουν για τη φοίτηση, τη διαγωγή και την επίδοση των παιδιών τους.

Τα ανωτέρω κρίνονται απαραίτητα, διότι οι ανάγκες της κοινωνίας μεταβάλλονται με γρήγορους ρυθμούς. Για να μπορεί η εκπαίδευση να ανταποκριθεί σ' αυτούς τους ρυθμούς, πρέπει ο εκπαιδευτικός να παρακολουθεί τις εξελίξεις με διαρκή και έγκυρη επιμόρφωση.

### **Οι μαθητές/μαθήτριες**

Η συμπεριφορά των μαθητών πρέπει να διέπεται από δημοκρατικό ήθος, σεβασμό στο

εκπαιδευτικό, διοικητικό και βοηθητικό προσωπικό, στους συμμαθητές τους, στη σχολική περιουσία, καθώς και στην δική τους προσωπικότητα. Απαγορεύεται κάθε είδος βίας, λεκτικής, σωματικής, ψυχολογικής ή άλλης μορφής. Οι μαθητές θα πρέπει να:

- Αποδίδουν σεβασμό, με τα λόγια και τις πράξεις τους, προς κάθε μέλος της σχολικής κοινότητας.
- Αποδέχονται πως κάθε μάθημα έχει τη δική του ιδιαίτερη παιδευτική αξία και αποδίδουν στο καθένα την απαιτούμενη προσοχή.
- Υποστηρίζουν και διεκδικούν τη δημοκρατική συμμετοχή τους στις διαδικασίες λήψης αποφάσεων στο πλαίσιο των αρμοδιοτήτων που τους δίνει η νομοθεσία, συμβάλλοντας στην εφαρμογή αυτών των αποφάσεων.
- Συμβάλλουν στην εμπέδωση ενός ήρεμου, θετικού, συνεργατικού, συμπεριληπτικού, επικοινωνιακού σχολικού κλίματος.
- Προσέχουν και διατηρούν καθαρούς όλους τους χώρους του Σχολείου.
- Η προστασία του σχολικού κτηρίου και της περιουσίας του είναι υπόθεση όλων. Αν προκαλέσουν κάποια βλάβη-ζημιά, αυτή πρέπει να αποκατασταθεί από τον/την υπαίτιο/α.
- Επιδιώκουν και συμβάλλουν στην υιοθέτηση αειφορικών πρακτικών, όπως η εξοικονόμηση ενέργειας, η ανακύκλωση υλικών και η συνετή χρήση των εκπαιδευτικών μέσων.
- Προσπαθούν να λύνουν τις αντιθέσεις ή διαφωνίες με διάλογο, ακολουθώντας διαδοχικά τα παρακάτω βήματα:
  1. Συζητούν άμεσα και ειρηνικά με αυτόν που έχουν τη διαφορά.
  2. Απευθύνονται στον υπεύθυνο εκπαιδευτικό τμήματος ή στον Σύμβουλο Σχολικής Ζωής.
  3. Απευθύνονται στον/στη Διευθυντή/Διευθύντρια.
- Σε περιπτώσεις που γίνονται αποδέκτες ή παρατηρητές βίαιης λεκτικής, ψυχολογικής ή και σωματικής συμπεριφοράς, αντιδρούν άμεσα και ακολουθούν τα παραπάνω βήματα.
- Κατά τη διάρκεια των μαθημάτων τηρούν τους κανόνες της τάξης. Συμμετέχουν ενεργά στην καθημερινή παιδευτική διδακτική διαδικασία και δεν παρακωλύουν το μάθημα, σεβόμενοι το δικαίωμα των συμμαθητών/ριών για μάθηση.
- Απευθύνονται στους/στις καθηγητές/ριες και στη Διεύθυνση του Σχολείου και ζητούν τη βοήθειά τους, για κάθε πρόβλημα που τους απασχολεί και τους δημιουργεί εμπόδιο στην ήρεμη, αποδοτική σχολική ζωή και πρόοδό τους.
- Όταν υπάρχει ανάγκη, μπορούν να επικοινωνούν με τους γονείς τους, μέσω των τηλεφώνων του Σχολείου, αφού ζητήσουν άδεια.
- Στις σχολικές εκδηλώσεις και γιορτές αλλά και στις διδακτικές επισκέψεις εκτός Σχολείου ακολουθούν τους συνοδούς εκπαιδευτικούς και συμπεριφέρονται με ευγένεια και ευπρέπεια.
- Τα σχολικά βιβλία είναι πνευματικό δημιούργημα, παρέχεται δωρεάν από την πολιτεία και δεν πρέπει να καταστρέφεται.

## **VI. Άλλα θέματα**

Επισημαίνεται ότι:

- Η χρήση κινητού τηλεφώνου για συνομιλία, βιντεοσκόπηση ή οποιαδήποτε άλλη χρήση εντός των σχολικών χώρων – κτηρίων και υπαίθριων χώρων – απαγορεύεται.

- Το κάπνισμα, η λήψη αλκοόλ και η χρήση άλλων εξαρτησιογόνων ουσιών είναι καταστροφικές για την πνευματική και τη σωματική υγεία των μαθητών. Για τον λόγο αυτό απαγορεύονται. Η παρέκκλιση από τους κανόνες αυτούς συνεπάγεται την άμεση αξιοποίηση αυστηρών παιδαγωγικών μέτρων.

### **VII. Παιδαγωγικός έλεγχος-Πρόληψη φαινομένων Βίας και Σχολικού εκφοβισμού**

Η ανάπτυξη θετικού σχολικού κλίματος είναι ένας σημαντικός παράγοντας της διαδικασίας αντιμετώπισης της παραβατικότητας στον σχολικό χώρο. Τα χαρακτηριστικά του θετικού και υγιούς σχολικού κλίματος είναι τα ακόλουθα:

- προαγωγή ατμόσφαιρας αμοιβαίου σεβασμού, ενθάρρυνσης και υποστήριξης
- απαγόρευση της βίας
- δημιουργία προστατευτικού περιβάλλοντος που να αποτρέπει τον εκφοβισμό
- καλλιέργεια του σεβασμού της διαφορετικότητας
- προώθηση της συνεργατικής μάθησης
- σύνδεση του Σχολείου με την οικογενειακή ζωή
- προαγωγή της ισότητας και της συμμετοχής όλων.

Το Σχολείο, ως φορέας αγωγής, έχει καθήκον να λειτουργεί έτσι ώστε οι μαθητές/ριες να συνειδητοποιήσουν ότι κάθε πράξη τους έχει συνέπειες, να μάθουν να αναλαμβάνουν την ευθύνη των επιλογών τους και να γίνουν υπεύθυνοι πολίτες. Αν η συμπεριφορά του μαθητή και της μαθήτριας δεν εναρμονίζεται με την ιδιότητά του και αποκλίνει από την τήρηση του εσωτερικού κανονισμού του Σχολείου, τότε αντιμετωπίζει τον παιδαγωγικό έλεγχο, σύμφωνα με τις αρχές της ψυχολογίας και παιδαγωγικής που διέπουν την ηλικία του.

Αποκλίσεις των μαθητών/τριών από τη δημοκρατική συμπεριφορά, τους κανόνες του σχολείου, τους όρους της ισότιμης συμμετοχής στη ζωή του σχολείου, από τον οφειλόμενο σεβασμό στον/στην εκπαιδευτικό, στον/στην συμμαθητή/τρια, στη σχολική περιουσία, θεωρούνται σχολικά παραπτώματα. Τα σχολικά παραπτώματα αντιμετωπίζονται από το σχολείο σύμφωνα με την ισχύουσα νομοθεσία και με γνώμονα την αρχή ότι η κατασταλτική αντιμετώπιση αυτών των φαινομένων είναι η τελευταία επιλογή, χωρίς όμως να αποκλείεται η εφαρμογή των κάθε φορά ισχυόντων παιδαγωγικών μέτρων.

Τα θέματα αποκλίνουσας συμπεριφοράς των μαθητών/τριών στο σχολείο αποτελούν αντικείμενο συνεργασίας του/της εκπαιδευτικού της τάξης με τον/τη Σύμβουλο Σχολικής Ζωής, αν πρόκειται για μαθητές/τριες που φοιτούν στη Δευτεροβάθμια Εκπαίδευση, τον/τη Διευθυντή/τρια-Προϊστάμενο/η της σχολικής μονάδας, τον Σύλλογο Διδασκόντων/ουσών και τον/τη Σύμβουλο Εκπαίδευσης Παιδαγωγικής Ευθύνης, προκειμένου να υπάρξει η καλύτερη δυνατή παιδαγωγική αντιμετώπισή τους. Σε κάθε περίπτωση και πριν από οποιαδήποτε απόφαση, λαμβάνεται υπόψη η βασική αρχή του σεβασμού της προσωπικότητας και των δικαιωμάτων των μαθητών/τριών.

Η ανάπτυξη θετικού σχολικού κλίματος αποτελεί σημαντικό παράγοντα της διαδικασίας πρόληψης ή/και αντιμετώπισης φαινομένων βίας, παρενόχλησης, εξαναγκασμού και σχολικού εκφοβισμού.

Χαρακτηριστικά του θετικού και υγιούς σχολικού κλίματος είναι ο αμοιβαίος σεβασμός, η αποδοχή της διαφορετικότητας, η προώθηση της συνεργασίας με φορείς, η συνεργασία του σχολείου με την οικογένεια.

### **VIII. Σχολικές εκδηλώσεις - Δραστηριότητες**

Το σχολείο οργανώνει μία σειρά εκδηλώσεων/δραστηριοτήτων που στόχο έχουν τη σύνδεση σχολικής και κοινωνικής ζωής, τον εμπλουτισμό των υπαρχουσών γνώσεων των μαθητών/τριών, την απόκτηση δεξιοτήτων ζωής και την ευαισθητοποίησή τους σε κοινωνικά θέματα. Οι ενδοσχολικές εκδηλώσεις, οι σχολικές δραστηριότητες και η συμμετοχή σε καινοτόμα σχολικά προγράμματα γίνονται με πρωτοβουλίες, ιδέες και ευθύνη των ίδιων των μαθητών/τριών, επειδή με τον τρόπο αυτό αισθάνονται υπεύθυνοι/ες, αναδεικνύουν τις ικανότητές τους, τις κλίσεις τους, τα ενδιαφέροντά τους και το ταλέντο τους.

### **IX. Απώλεια χρημάτων ή αντικειμένων αξίας**

Το Σχολείο δεν φέρει ευθύνη σε περίπτωση απώλειας χρημάτων ή αντικειμένων αξίας που οι μαθητές φέρουν τυχόν μαζί τους.

## **4. Επικοινωνία και Συνεργασία Γονέων/Κηδεμόνων-Σχολείου**

### **I. Σημασία της επικοινωνίας και της συνεργασίας Σχολείου-οικογένειας**

Πολύ σημαντική παράμετρος της συνολικής λειτουργίας του Σχολείου και του κλίματος που δημιουργείται είναι η επικοινωνία και η εποικοδομητική συνεργασία με τους γονείς/κηδεμόνες των μαθητών/ριών και με τον Σύλλογο Γονέων. Η εμπιστοσύνη του παιδιού στο Σχολείο ενισχύεται από τη θετική στάση των γονέων/κηδεμόνων προς το Σχολείο και τον εκπαιδευτικό.

Οι γονείς/κηδεμόνες είναι σημαντικό να συνεργάζονται στενά με το Σχολείο, προκειμένου να παρακολουθούν την αγωγή και την επίδοση των παιδιών τους σε τακτική βάση, συμμετέχοντας στις ενημερωτικές συναντήσεις που οργανώνονται από το Σχολείο. Θεωρείται αυτονόητη η στενή συνεργασία και επικοινωνία των γονέων/κηδεμόνων με τους εκπαιδευτικούς και τον/τη Διευθυντή/ρια του Σχολείου στην επίλυση ζητημάτων που τυχόν προκύψουν.

Το σχολείο βρίσκεται σε αμοιβαία συνεργασία με την οικογένεια του/της μαθητή/τριας, με τον Σύλλογο Γονέων/Κηδεμόνων και φορείς, των οποίων όμως ο ρόλος είναι διακριτός. Κάθε φορά που δημιουργείται θέμα το οποίο σχετίζεται με συγκεκριμένο/η μαθητή/τρια, ο πρώτος που ενημερώνεται σχετικά είναι ο γονέας/κηδεμόνας/ασκών την επιμέλεια, ο οποίος θα πρέπει να συνεργαστεί με το σχολείο.

### **II. Σύλλογος Γονέων και Κηδεμόνων**

Οι γονείς/κηδεμόνες των μαθητών/ριών κάθε Σχολείου συγκροτούν τον Σύλλογο Γονέων/Κηδεμόνων, που φέρει την επωνυμία του Σχολείου και συμμετέχουν αυτοδικαίως σε αυτόν. Ο Σύλλογος Γονέων/Κηδεμόνων βρίσκεται σε άμεση συνεργασία με τον/τη Διευθυντή/ρια, τον Σύλλογο Διδασκόντων/ουσών του Σχολείου, αλλά και με τον/την Πρόεδρο της Σχολικής Επιτροπής του Δήμου.

### **III. Σχολικό Συμβούλιο**

1. Σε κάθε σχολική μονάδα της Δημόσιας Πρωτοβάθμιας και Δευτεροβάθμιας εκπαίδευσης λειτουργεί επταμελές Σχολικό Συμβούλιο, το οποίο συγκροτείται με απόφαση του Διευθυντή ή του Προϊσταμένου της σχολικής μονάδας και αποτελείται από:

α) Τον Διευθυντή ή Προϊστάμενο της σχολικής μονάδας, ο οποίος είναι ο Πρόεδρος του Σχολικού Συμβουλίου. Ο Διευθυντής αναπληρώνεται από τον εκάστοτε Υποδιευθυντή της σχολικής μονάδας

β) Δύο (2) εκπρόσωπους του οικείου Δήμου, οι οποίοι ορίζονται από το Δημοτικό Συμβούλιο. Ο ένας εκ των δύο αυτών εκπροσώπων είναι αιρετός εκπρόσωπος του οικείου Δήμου, ο οποίος είναι ο Αντιπρόεδρος του Σχολικού Συμβουλίου. Ο έτερος εκπρόσωπος είναι υπάλληλος της Διεύθυνσης ή του Τμήματος Παιδείας του οικείου Δήμου.

γ) Τρεις (3) εκπαιδευτικούς της σχολικής μονάδας με τους νόμιμους αναπληρωτές τους. Οι ως άνω εκπαιδευτικοί και οι αναπληρωτές τους ορίζονται κατά πλειοψηφία από τον Σύλλογο Διδασκόντων της σχολικής μονάδας.

δ) Έναν (1) εκπρόσωπο του Συλλόγου Γονέων, με τον νόμιμο αναπληρωτή του, οι οποίοι προτείνονται κατά πλειοψηφία από το Διοικητικό Συμβούλιο του Συλλόγου Γονέων.

2. Στα Σχολικά Συμβούλια των σχολικών μονάδων της Δευτεροβάθμιας εκπαίδευσης μετέχει, χωρίς δικαίωμα ψήφου, και ένας εκπρόσωπος της μαθητικής κοινότητας, που ορίζεται κατά πλειοψηφία με απόφαση του δεκαπενταμελούς μαθητικού συμβουλίου της σχολικής μονάδας.

3. Το Σχολικό Συμβούλιο συνεδριάζει νόμιμα με όσα μέλη του είναι παρόντα.

4. Το Σχολικό Συμβούλιο συνεδριάζει υποχρεωτικά τουλάχιστον μία φορά ανά δύο (2) μήνες και εκτάκτως, όποτε κρίνεται απαραίτητο.

Έργο του Σχολικού Συμβουλίου είναι η εξασφάλιση της ομαλής λειτουργίας του Σχολείου με κάθε πρόσφορο τρόπο, η καθιέρωση τρόπων επικοινωνίας διδασκόντων/ουσών και οικογενειών των μαθητών και του σχολικού περιβάλλοντος.

#### ***IV. Η σημασία της σύμπραξης όλων***

Ένα ανοιχτό, συνεργατικό, συμπεριληπτικό και δημοκρατικό Σχολείο έχει ανάγκη από τη σύμπραξη όλων –μαθητών/ριών, εκπαιδευτικών, Διευθυντή/ριας, Συλλόγου Γονέων και Κηδεμόνων, Σχολικής Επιτροπής, Τοπικής Αυτοδιοίκησης–, για να επιτύχει στην αποστολή του.

### **5: Πολιτική του Σχολείου για την προστασία από πιθανούς κινδύνους**

#### ***I. Αντιμετώπιση έκτακτων αναγκών***

Ο Διευθυντής του Σχολείου, στην αρχή του σχολικού έτους σε συνεργασία με τον Σύλλογο Διδασκόντων/ουσών του Σχολείου, προβαίνει σε όλες τις απαιτούμενες ενέργειες που προβλέπονται για την αντιμετώπιση των έκτακτων αναγκών εντός του σχολικού χώρου.

Στις περιπτώσεις έκτακτης ανάγκης, κανένα παιδί δεν αποχωρεί από το Σχολείο μόνο του. Τα παιδιά παραδίδονται στους γονείς/κηδεμόνες τους. Όσον αφορά την προστασία από σεισμούς και φυσικά φαινόμενα, επικαιροποιείται τακτικά το Σχέδιο Μνημονίου Ενεργειών για τη Διαχείριση

του Σεισμικού Κινδύνου του Σχολείου, με την υλοποίηση ασκήσεων ετοιμότητας κατά τη διάρκεια του σχολικού έτους. Επίσης, ο Διευθυντής ενημερώνει τους/τις μαθητές/τριες, καθώς και τους γονείς/κηδεμόνες, για τους βασικούς κανόνες και τρόπους αντίδρασης κατά την εκδήλωση των φαινομένων αυτών.

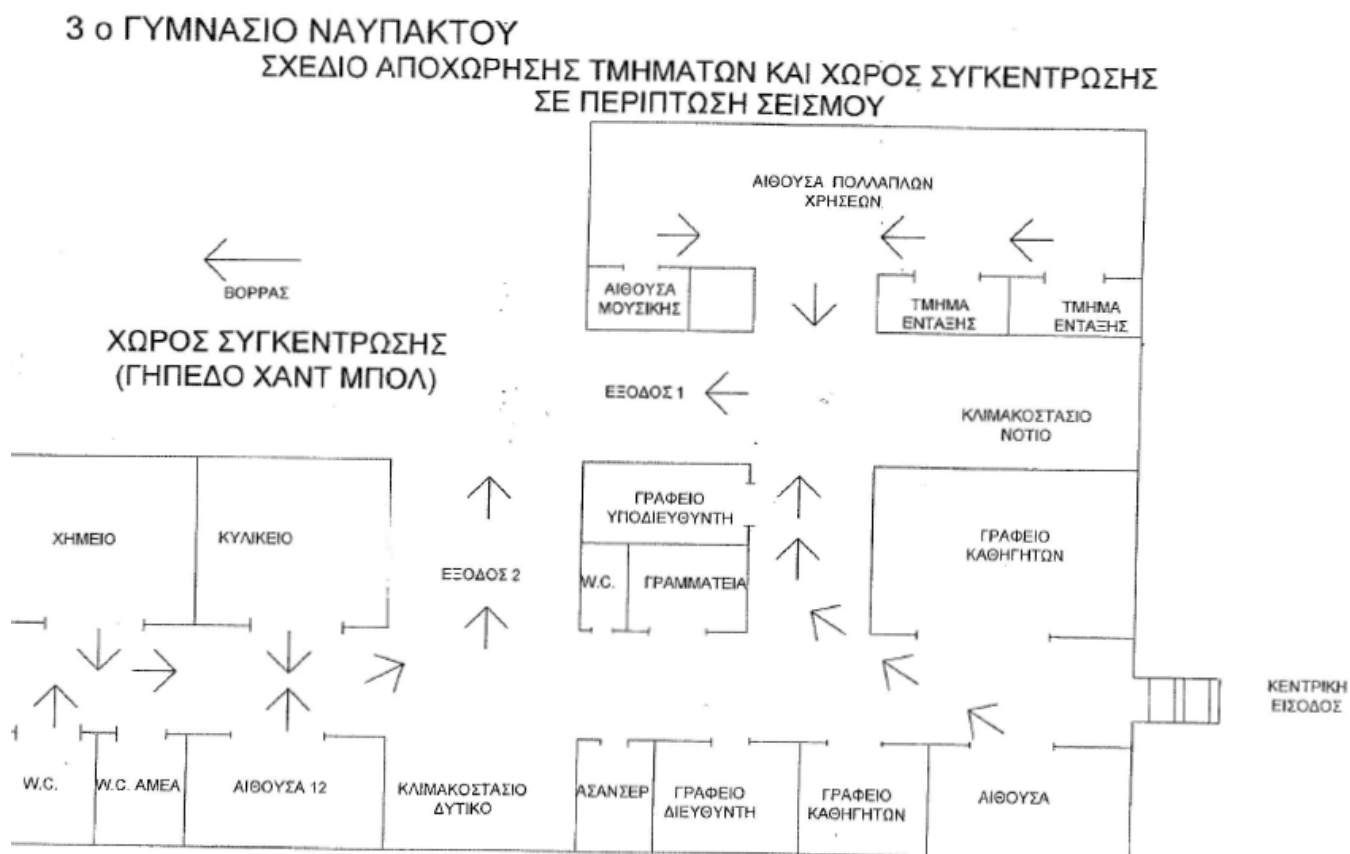
Τέλος, σε καταστάσεις πανδημίας ή ακραίων-επικίνδυνων φαινομένων οι εκπαιδευτικοί, μαθητές/μαθήτριες, γονείς/κηδεμόνες, Διευθυντές/Διευθύντριες, Προϊστάμενοι/Προϊστάμενες οφείλουν να συμμορφώνονται και να ακολουθούν ρητά τις οδηγίες που εκδίδουν οι εκάστοτε αρμόδιοι φορείς/υπηρεσίες: π.χ. ΕΟΔΥ, ΥΠΑΙΘΑ, Υπουργείο Πολιτικής Προστασίας, κ.λ.π. για την εύρυθμη λειτουργία της σχολικής μονάδας και την ασφάλεια των μελών της.

## II. Χώρος συγκέντρωσης σε περίπτωση ανάγκης- Ειδικό σχέδιο αποχώρησης λόγω έκτακτων συνθηκών

Σε περίπτωση έκτακτης ανάγκης, για την ασφάλεια των παιδιών έχει καταρτιστεί σχέδιο διαφυγής και προς τούτο πραγματοποιούνται τακτικά ασκήσεις ετοιμότητας.

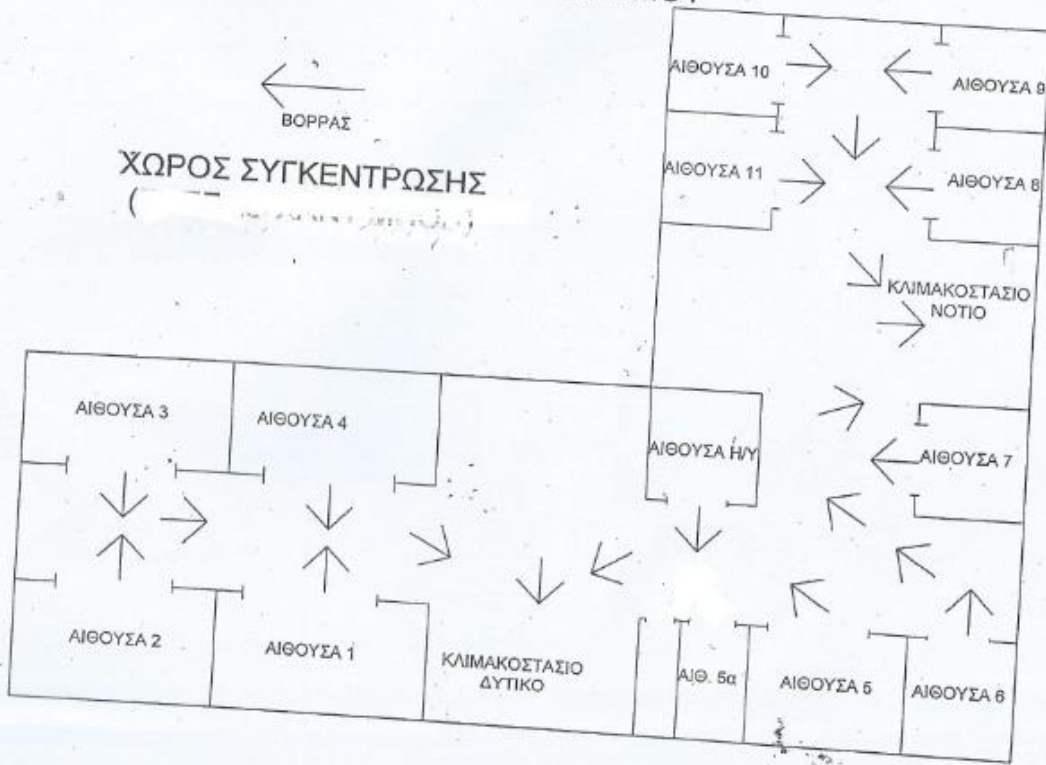
Ενδεικτικό σχέδιο:

Σχέδιο εκκένωσης κτιρίου:

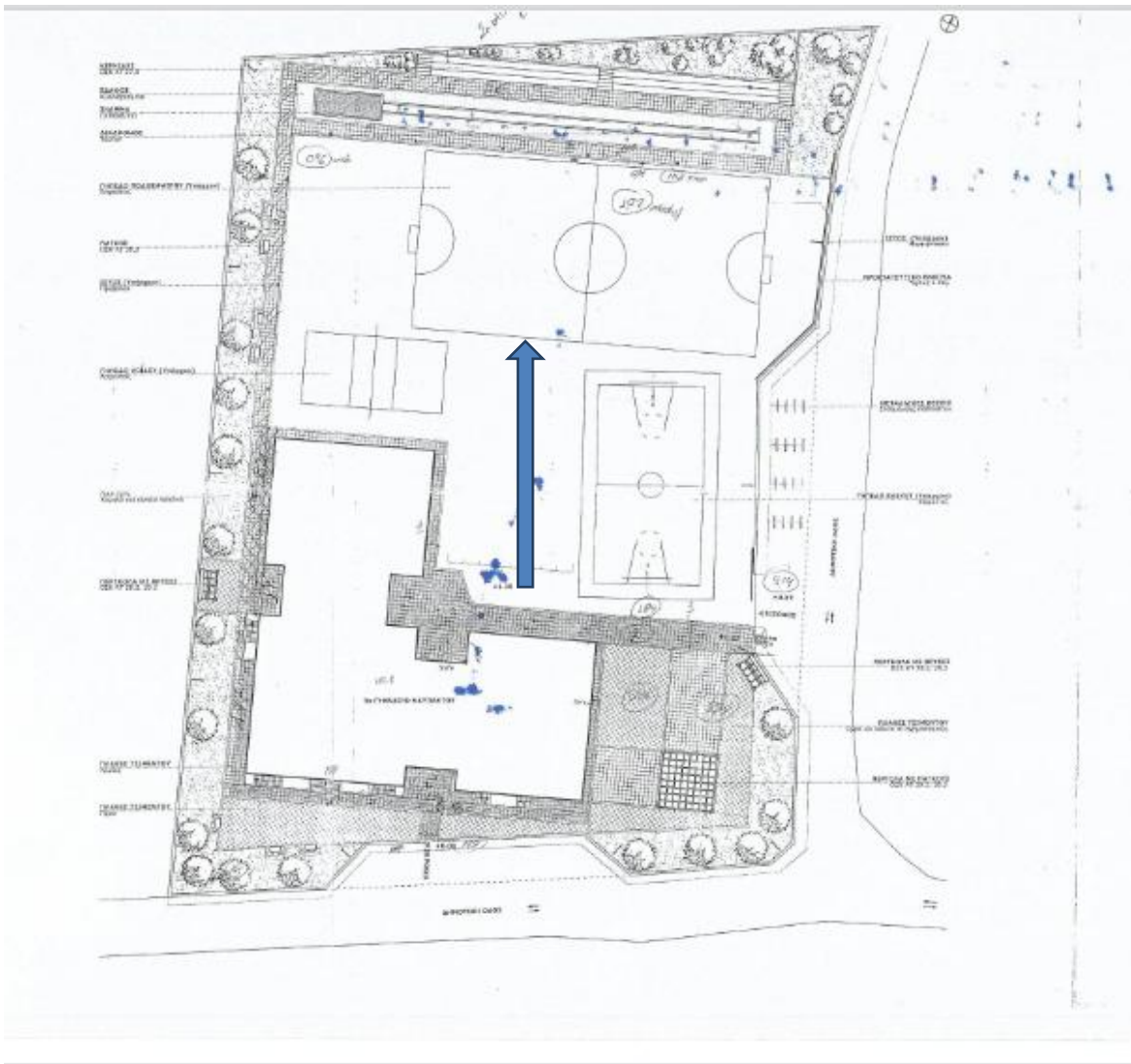


### Κάτοψη Ισογείου:

## 3 ο ΓΥΜΝΑΣΙΟ ΝΑΪΠΑΚΤΟΥ ΣΧΕΔΙΟ ΑΠΟΧΩΡΗΣΗΣ ΤΜΗΜΑΤΩΝ ΚΑΙ ΧΩΡΟΣ ΣΥΓΚΕΝΤΡΩΣΗΣ ΣΕ ΠΕΡΙΠΤΩΣΗ ΣΕΙΣΜΟΥ



### Κάτοψη 1<sup>ου</sup> Ορόφου



## **6: Διαδικασίες διασφάλισης της εφαρμογής του – Ανατροφοδότηση –Προτάσεις βελτίωσης**

Ο κοινά συμφωνημένος Κανονισμός βασίζεται στην ισχύουσα νομοθεσία και στις σύγχρονες παιδαγωγικές και διδακτικές αρχές. Η τήρηση του από τους/τις μαθητές/ριες, τους εκπαιδευτικούς και τους γονείς/κηδεμόνες με αμοιβαίο σεβασμό στον διακριτό θεσμικό ρόλο τους, ώστε να έχει πληρότητα, γενική αποδοχή και εφαρμογή, αποτελεί προϋπόθεση της εύρυθμης λειτουργίας του Σχολείου. Είναι το θεμέλιο πάνω στο οποίο μπορεί το Σχολείο να οικοδομήσει για να πετύχει τους στόχους και το όραμά του.

Θέματα που ανακύπτουν και δεν προβλέπονται από τον Κανονισμό, αντιμετωπίζονται κατά περίπτωση από τον/τη Διευθυντή/ρια και τον Σύλλογο Διδασκόντων/ουσών, σύμφωνα με τις αρχές της παιδαγωγικής επιστήμης και την εκπαιδευτική νομοθεσία, σε πνεύμα συνεργασίας με όλα τα μέλη της σχολικής κοινότητας. Ο κανονισμός κοινοποιείται σε όλους τους γονείς/κηδεμόνες των μαθητών/ριών προς ενημέρωσή τους.

Ο Εσωτερικός Κανονισμός Λειτουργίας επικαιροποιείται σε τακτά χρονικά διαστήματα, μέσω της προβλεπόμενης από τον νόμο συμμετοχικής διαδικασίας όλων των μελών της σχολικής κοινότητας, έτσι ώστε να συμπεριλαμβάνει νέες νομοθετικές ρυθμίσεις, να ανταποκρίνεται στις αλλαγές των συνθηκών λειτουργίας του σχολείου και τις, κατά καιρούς, αποφάσεις των αρμόδιων συλλογικών οργάνων του.

Ο Εσωτερικός Κανονισμός Λειτουργίας βασίζεται στην ισχύουσα νομοθεσία και στις σύγχρονες παιδαγωγικές και διδακτικές αρχές. Η τήρησή του από τους/τις μαθητές/τριες, τους/τις εκπαιδευτικούς και τους γονείς/κηδεμόνες/ασκούντες την επιμέλεια, με αμοιβαίο σεβασμό στον διακριτό θεσμικό ρόλο τους, ώστε να έχει πληρότητα, γενική αποδοχή και εφαρμογή, αποτελεί προϋπόθεση της εύρυθμης λειτουργίας του σχολείου. Είναι το θεμέλιο πάνω στο οποίο μπορεί το σχολείο να οικοδομήσει για να πετύχει τους στόχους και το όραμά του.

Θέματα που ανακύπτουν και δεν προβλέπονται από τον Εσωτερικό Κανονισμό Λειτουργίας, αντιμετωπίζονται κατά περίπτωση από τον/τη Διευθυντή/ντρια-Προϊστάμενο/η του σχολείου και τον Σύλλογο Διδασκόντων/ουσών, καθώς και από τον/τη Σύμβουλο Εκπαίδευσης Παιδαγωγικής Ευθύνης, σύμφωνα με τις αρχές της παιδαγωγικής επιστήμης και την εκπαιδευτική νομοθεσία, σε πνεύμα συνεργασίας με όλα τα μέλη της σχολικής κοινότητας.

Ναύπακτος, 23 Οκτωβρίου 2024



## Πηγές

- Ν. 4692/2020, «Αναβάθμιση του Σχολείου και άλλες διατάξεις» (ΦΕΚ 111/Α/12-6-2020)
- Ν. 1566/1985 (ΦΕΚ 167/Α/30-9-1985)
- Αριθμ. 102791/ΓΔ4/10-9-2024 «Ρύθμιση θεμάτων που αφορούν στην έναρξη και λήξη του σχολικού έτους και διδακτικού έτους ..... » (ΦΕΚ 5130/Β/10-9-2024)
- Φ.353.1/324/105657/Δ1/16-10-2002 (ΦΕΚ 1340/Β/16-10-2002)
- ΦΕΚ 5387/τ.Β'/26-9-2024 Πρότυπος Κανονισμός Λειτουργίας σχολικών μονάδων Πρωτοβάθμιας και Δευτεροβάθμιας Εκπαίδευσης.

## ΠΡΟΣΘΗΚΗ ΔΙΕΥΘΥΝΤΗ Δ.Δ.Ε ΑΙΤΩΛ/ΝΙΑΣ ΚΑΙ ΣΥΜΒΟΥΛΟΥ ΕΚΠΑΙΔΕΥΣΗΣ

### ΑΣΦΑΛΕΙΑ ΜΑΘΗΤΩΝ/ΤΡΙΩΝ

Αναπόσπαστο τμήμα του παρόντος Κανονισμού Λειτουργίας της σχολικής μονάδας αποτελούν τα μέτρα που αφορούν την ασφάλεια των μαθητών/τριών και προβλέπονται στις παρακάτω διατάξεις:

1. Την αριθμ. ΥΠΕΝ/ΔΑΟΚΑ/66006/2360/22-6-2023 (ΦΕΚ 3985 Β') «Έγκριση Κτιριοδομικού Κανονισμού» του Υπουργείου Περιβάλλοντος και Ενέργειας.
2. Το ΠΔ 41/7-5-2018 (ΦΕΚ Α' 80) «Κανονισμός Πυροπροστασίας Κτιρίων».
3. Το με αριθμ. Πρωτ. οικ. 2041/11-9-2023 έγγραφο του ΟΑΣΠ «Σεισμικός Κίνδυνος και Σχολικές Μονάδες : Σχέδιο Μνημονίου Ενεργειών για Διαχείριση του Σεισμικού Κινδύνου σε Σχολικές Μονάδες».
4. Ο Πρότυπος Κανονισμός Λειτουργίας σχολικών μονάδων Π/θμιας και Δ/θμιας Εκπαίδευσης αριθμ. 109697/ΓΔ4/24-9-2024 (ΦΕΚ Β' 5387/26-9-2024).
5. Το άρθ. 5 του ν. 1894/1990 (ΦΕΚ 110 Α').